

도(道) · 미(美) · 솔(率) 하모니로 꿈과 행복을 만들어가는 시흥은행교육

■ 사랑이 가득한 학교

■ 학생, 교직원, 학부모 모두가 행복한 학교



## 2023학년도 교육과정 설명회 및 학부모총회 연수 자료

시 흥 은 행 초 등 학 교

<http://www.gingko.es.kr>

## 2023 학부모회총회 연수 자료 목록

순	연수명	담당	관련 쪽수
1	학교 현황 학교상징,교육의 방향,학교현황,교실배치도,학사일정 등	교무기획부장 박현근	1-7
2	학보모회 운영 계획	담당교사 김수경	8-12
3	청탁금지법	교감 강대진	13
4	불법찬조금	교감 강대진	14
5	공익신고 및 공익신고자 보호제도	교감 강대진	15
6	교권보호	교감 강대진	16-18
7	선행교육 예방 정책	연구부장 김동욱	19-20
8	학교 자율과제 운영 계획	연구부장 김동욱	21-23
9	교원능력 개발 평가	연구부장 김동욱	24
10	학생평가 운영 방향	연구부장 김동욱	25
11	인권교육	인권부장 곽희정	26
12	학교폭력 예방	인권부장 곽희정	27
13	아동학대 예방	인권부장 곽희정	28
14	가정폭력 예방	인권부장 곽희정	29
15	안전교육	인권부장 곽희정	29
16	재난 안전 교육	인권부장 곽희정	30
17	양성 평등 교육	인권부장 곽희정	31
18	성희롱,성폭력 예방을 위한 자녀교육	인권부장 곽희정	32
19	정보통신 윤리교육(인터넷·스마트폰 중독예방)	인권부장 곽희정	33
20	장애 이해교육	인권부장 곽희정	34-35
21	wee 클래스 이용 안내	인권부장 곽희정	36

## | . 학교 상징



교화-장미



교 표



캐릭터-은행이



교목-은행나무

## 교 가

1. 한 반 - 도 큰 산 줄 기 높 은 기 상 이  
2. 시 홍 - 별 높 은 기 상 은 행 에 모 여

은 참 행 되 의 새 싹 들 을 복 돌 아 주 - 고  
자 곤 - 세 게 자 라 나 거 - 라

서 - 해 의 푸 른 물 결 맑 은 바 람 이  
우 - 리 의 양 지 - 산 커 다 란 외 침

대 한 의 보 배 들 일 깨 워 주 네  
작 하 고 건 강 한 꿈 키 워 나 가 네

(후렴) 자 랑 스 런 세 계 의 빛 나 는 일 쿤

이 나 라 기 등 되 자 은 행 어 린 이

# ||. 시흥은행소 교육의 방향

## 1. 학교비전 및 학교교육목표

비전

도(道) · 미(美) · 솔(率) 하모니로 꿈과 행복을 만들어가는 시흥은행소

교육  
목표

나와 남을 존중하고  
배려하는 어린이  
(민주인 배려인)

자기주도적으로 학습하고  
실천하는 어린이  
(탐구인 자주인)

자연을 사랑하며  
몸과 마음을 기르는 어린이  
(건강인)

문화 예술적 감성으로  
끼와 꿈을 키우는 어린이  
(문화인 재능인)

구현  
중점

• 글로벌 세계시민교육  
• 생활 · 인권교육  
• 공동체 윤리의식 강화  
• 마을교육공동체 교육  
• 예술교육강화  
• 평화통일교육 강화

• 배움중심수업 혁신  
• 독서 · 토론 글쓰기 교육  
• 자기주도적 학습력 강화  
• 기초학습 책임지도  
• 평가 방법 혁신  
• 기초과학교육의 충실

• 보건체육교육의 강화  
• 녹색 자연사랑교육 강화  
• 안전교육의 강화  
• 체험중심 교육 활성화  
• 생태 체험교실 운영  
• 체육진흥교육

• 정보통신 교육의 활성화  
• 방과 교육 활성화  
• 맞춤형 진로교육  
• 학생동아리 활성화  
• 문화예술 교육 활성화

역량

의사소통, 민주시민

자주적 행동, 창의적 사고

비판적 성찰, 합리적 문제 해결

문화적 소양

혁신  
학교

●자치공동체  
• 교육공동체 비전학교  
• 소통과 협력리더십 교육  
• 교육과정중심의 학교시스템  
구현  
• 지역사회 협력시스템구축  
• 학부모회 조직 운영

●생활공동체  
• 존중과 배려의 학교문화 조성  
• 칭찬과 격려의 따뜻한 학:  
문화 조성  
• 안전한 학교조성  
• 민주시민 교육 강화

●학습공동체  
• 학교조직의 학습조직화  
• 교육과정 공동연구 모임  
활성화  
• 수업개방 · 성찰 실천  
• 학부모동아리와 운영 활성화  
• 교육기부 활성화

●창의적교육과정  
• 학생 중심의 교육과정운영  
• 독서토론글쓰기교육  
• 문화예술교육활성화  
• 창의체험교육 활성화  
• 맞춤형 기초학력향상

●학교경영지원  
• 교육과정 중심의 예산 편성 · 운영  
• 교육활동 중심의 재무시설  
관리  
• 투명하고 청렴한 재무운영  
• 안전한학교시설 관리  
• 권한 위임 체계 구축

소통과 참여의 교육활동

민주적이고 따뜻한 학교운영

배움이 있는 수업 전개

창의적 교육과정 운영

개방과 협력의 교육활동

기대  
모습

학생

배움과 나눔의 주인공

교사

섬김과 사랑  
가르침의 사도

학부모

섬김과 사랑  
가르침의 사도

학교

교육공동체가 만족하며  
행복하고 안전한 학교

특색  
교육  
활동

● 문화 · 예술 교육 프로그램 운영

(문화예술프로젝트 운영, 학교오케스트라 운영)

역점교육  
활동

● 도서관 활용교육

● 행복나눔 공동체 운영

지속  
발전  
가능  
교육

교육실천 과제	세부 추진 내용	2021 (내실)	2022 (정착)	2023 (브랜드구축)
교육의 공정한 기회 및 배움 건강 안전강화	존중 · 나눔 · 배려 · 칭찬이 있는 학교문화 조성	○	●	●
	아름답고 안전하며 건강한 교육환경 조성	○	●	●
	기초학력 보장의 내실화	○	●	●
	체험중심 365일 안전교육	○	●	●
	인권, 교권 존중 교육	○	●	●
교육과정 내용과 운영의 다양성 추구	학생 중심 배움중심 창의적 교육활동 운영	○	●	●
	문화예술교육 역량개발프로그램 강화	○	●	●
	독서습관 생활화 및 도서관 활용 교육 전개	○	●	●
	온오프라인 교육과정 운영 모델 공유 및 전개	○	●	●
	자기주도 프로젝트 학습 강화	○	●	●
학생의 배움을 학교에서 마을로 미래교육 실시	체험중심 교육 프로그램 운영	○	●	●
	학생과 마을의 연계 소통 간담회 운영	○	●	●
	마을교육공동체 연계 프로그램 강화 운영	○	●	●
	학교자치 시스템의 개선 및 활성화	○	●	●
	자기주도적인 행사 운영 기회 부여	○	●	●
현장소통 교육행정구현	참여 소통 협력의 민주적인 학교문화 운영	○	●	●
	각종 규제 정비 및 관행 개선	○	●	●
	스마트 기반 현장중심의 학교시설 관리시스템 운영	○	●	●

학교상

교육공동체가 소통협력하며  
사랑, 나눔, 배움이 있는  
도(道)-사랑의 학교

학생의 끼와 꿈을 가꾸어가는  
미(美)-아름다운 학교

자주적이고 창의적인 생각으로  
미래를 준비하는  
솔(率)-행복한 학교

### III. 학교 현황 안내

#### 1. 학교 연혁

년 월 일	내 용	년 월 일	내 용
1995.09.01	15학급 편성, 개교	2014.02.13	유치원 및 도서관 현대화 사업 준공식
1996.02.15	제1회 졸업증서 수여식(31명)	2018.03.02.	도지정 통일교육시범학교 시범학교 운영
1996.06.02	병설유치원 1학급 편성	2022.03.01	김민림 교장선생님 취임
1998.03.02.	도지정 방과후 교육활동 연구학교	2022.03.01	혁신학교 지정
2001.07.01.	금모래초교 분리	2022.12.30	제28회 졸업식(133명 졸업)
2005.09.01	웃터골초교 분리	2023.03.01	초등27학급, 특수2학급, 유치원1학급 편성

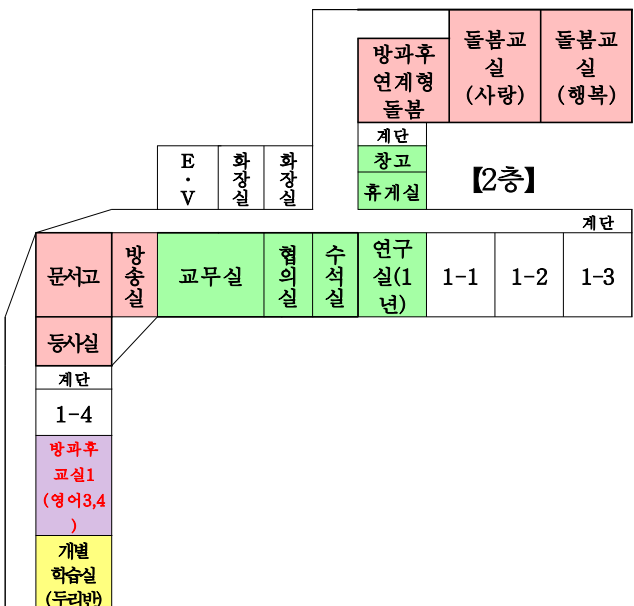
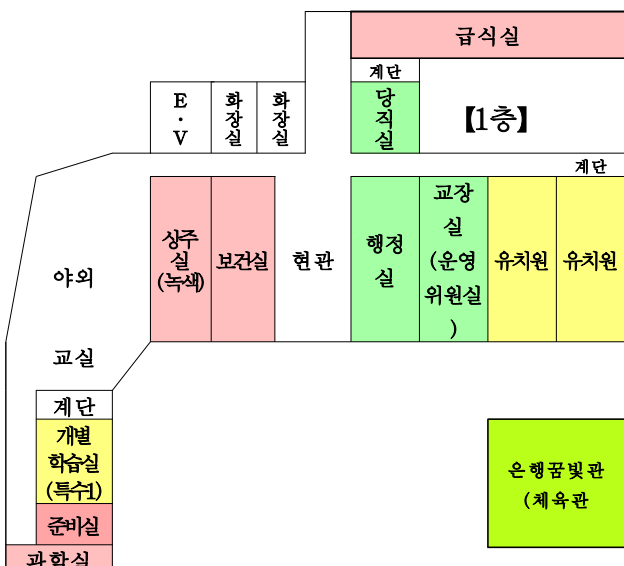
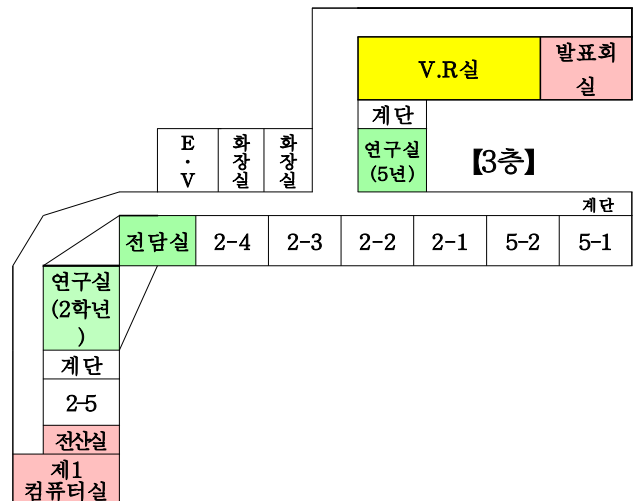
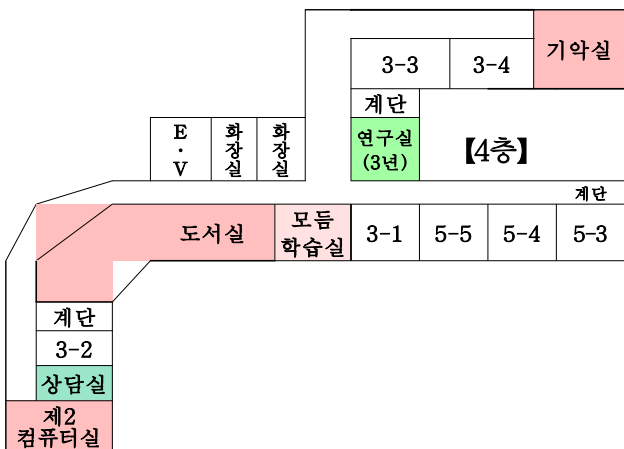
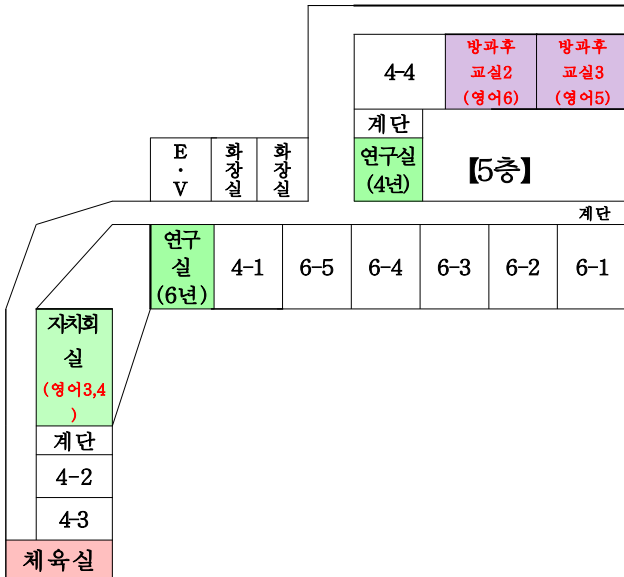
#### 2. 학생 현황 (2023.03.01.자 현재)

구 분	1	2	3	4	5	6	계	특수학급	유치원
학급수	4	5	4	4	5	5	27	2	1
학생수	101	132	105	98	134	137	707	7	8

#### 3. 시설 현황

구분	교실	교장실	교무실	유치원	행정실	개별학습실	수석교사실	과학실	컴퓨터실	도서실	상담실	학생자치실	학부모실	VR실	방송실	보건실	음악실	교사연구실	시설관리실	환경관리실	체육실	체육관	현의실	농림교실	급식실	숙직실	문서고	특수학급	방과후교실
수량	27	1	1	1	1	1	1	1	2	1	1	1	1	1	1	1	1	6	1	1	1	1	2	2	1	1	1	2	3

## 4. 교실 배치도



# IV. 2023학년도 학사일정

## 1. 2023학년도 학사 운영 계획

2023년 3월							4월							5월							6월						
일	월	화	수	목	금	토	일	월	화	수	목	금	토	일	월	화	수	목	금	토	일	월	화	수	목	금	토
			1	2	3	4							1		1	2	3	4	5	6					1	2	3
5	6	7	8	9	10	11	2	3	4	5	6	7	8	7	8	9	10	11	12	13	4	5	6	7	8	9	10
12	13	14	15	16	17	18	9	10	11	12	13	14	15	14	15	16	17	18	19	20	11	12	13	14	15	16	17
19	20	21	22	23	24	25	16	17	18	19	20	21	22	21	22	23	24	25	26	27	18	19	20	21	22	23	24
26	27	28	29	30	31		23	24	25	26	27	28	29	28	29	30	31				25	26	27	28	29	30	
							30																				
<div>• 01일(일) 삼일절</div> <div>• 02일(목) 입학식 및 시업식</div> <div>• 진단주간(3.6-3.10)</div> <div>• 학급임원선거(3.9)</div> <div>• 학교폭력예방주간(3.13-3.17)</div> <div>• 학부모총회(3.15)</div>							<div>• 친구사랑주간(4.3-4.7)</div> <div>• 과학의날주간(4.17-4.21)</div> <div>• 장애이해교육(4.20)</div> <div>• 학부모상담주간(4.17-4.21)</div>							<div>• 05일(금) 어린이날</div> <div>• 평화통일교육주간(5.8-5.12)</div> <div>• 재난대응훈련(5.10)</div> <div>• 29일(월) 석가탄신일 대체휴업일</div> <div>• 장애공감교육주간(5.22-5.26)</div> <div>• 화재예방교육(5.24)</div> <div>• 학부모 공개수업(5.30~6.1)</div> <div>(아래 공개수업 일정표 참고)</div>							<div>• 학교장재량휴업일(6.5)</div> <div>• 06일(화) 현충일</div> <div>• 정보통신교육주간(6.12-6.16)</div> <div>• 56학년 PAPS체력평가(6.19-6.23)</div>						
수업일수 : 22일							수업일수 : 20일							수업일수 : 21일							수업일수 : 20일						
7월							8월							9월							10월						
일	월	화	수	목	금	토	일	월	화	수	목	금	토	일	월	화	수	목	금	토	일	월	화	수	목	금	토
						1				16	17	18	19						1	2	1	2	3	4	5	6	7
2	3	4	5	6	7	8	20	21	22	23	24	25	26	3	4	5	6	7	8	9	8	9	10	11	12	13	14
9	10	11	12	13	14	15	27	28	29	30	31			10	11	12	13	14	15	16	15	16	17	18	19	20	21
16	17	18	19	20	21	22								17	18	19	20	21	22	23	22	23	24	25	26	27	28
23	24	25												24	25	26	27	28	29	30	29	30	31				
<div>• 여름방학식(7.25)</div> <div>• 여름독서교실(방학중)</div> <div>• 여름방학(7.26-8.15) 21일간</div>							<div>• 15일(일) 광복절</div> <div>• 여름개학식(8.16)</div> <div>• 학급임원선거(8.31)</div> <div>• 학교폭력예방주간(8.28-9.1)</div>							<div>• 독도사랑교육주간(9.4-9.8)</div> <div>• 추석연휴(9.28-10.1)</div>							<div>• 학교장재량휴업일(10.2)</div> <div>• 03일(화) 개천절• 09일(월) 한글날</div> <div>• 학부모상담주간(10.10-10.13)</div> <div>• 육설없는 주간(10.10-10.13)</div> <div>• 민방공대피훈련(10.11)</div> <div>• 인문교양 및 인성교육주간(10.23-10.27)</div>						
수업일수 : 17 일							수업일수 : 12 일							수업일수 : 19일							수업일수 : 19일						
1학기 교육과정 수업일수 : 100일																											
11월							12월							2024년 1월							2월						
일	월	화	수	목	금	토	일	월	화	수	목	금	토	일	월	화	수	목	금	토	일	월	화	수	목	금	토
			1	2	3	4						1	2		1	2	3	4	5	6					1	2	3
5	6	7	8	9	10	11	3	4	5	6	7	8	9	7	8	9	10	11	12	13	4	5	6	7	8	9	10
12	13	14	15	16	17	18	10	11	12	13	14	15	16	14	15	16	17	18	19	20	11	12	13	14	15	16	17
19	20	21	22	23	24	25	17	18	19	20	21	22	23	21	22	23	24	25	26	27	18	19	20	21	22	23	24
26	27	28	29	30			24	25	26	27	28	29	30	28	29	30	31				25	26	27	28	29		
							31																				
<div>• 합동소방훈련(11.22)</div> <div>• 친구사랑주간(11.6-11.10)</div> <div>• 교육공동체대토론회(11.29)</div>							<div>• 학생자치회 선거일(12.6)</div> <div>• 신입생 1차 예비소집일(12.21)</div> <div>• 종업식 및 졸업식 (12.27)</div> <div>• 겨울방학(12.28-2.29) 64일간</div>							<div>• 1일(금) 신정</div> <div>• 중입배정원서 배부(1.5)</div> <div>• 신입생 2차 예비소집일(1.12)</div>							<div>• 9일 ~ 11일 설연휴</div> <div>• 신학기 준비기(2.1-2.29)</div>						
수업일수 : 22일							수업일수 : 18일																				
2학기 교육과정 수업일수 90일 ☞ 연간 교육과정 수업일수 : 190 일																											

학년	학부모대상 공개수업일	학년	학부모대상 공개수업일	학년	학부모대상 공개수업일
유치원	5.30(월), 2교시	2학년	5.31(수), 2교시	3학년, 나래, 두리반	6.1(목), 2교시
1학년	5.30(화), 2교시	5학년	5.31(수), 3교시	6학년	6.1(목), 3교시
4학년	5.30(화), 3교시	5 전담 교사	5.31(수), 4교시	3, 6전담 교사	6.1(목), 4교시
4전담교사	5.30(화), 4교시	● 자세한 내용은 공개수업 5일 전 다시 안내하겠습니다.			

## 2. 2023학년도 교육과정 운영 주요 학사일정

행 사 일	기 간	기간	비고
시업식 및 입학식	2023.03.02 (목)		수업일수 190일 (1학기 100일, 2학기 90일)
봄 재량휴업일	2023.06.05 (월)	1일	
여름방학식	2023.07.25 (화)		
여름방학	2023.07.26 (수) - 08.15 (화)	21일	
여름방학 개학식	2023.08.16 (수)		
가을 재량휴업일	2023.10.2. (월)	1일	
졸업식	2023.12.27 (수)		
종업식(겨울방학식)	2023.12.27 (수)		
겨울방학	2023.12.28 (목) - 2024. 02.29 (목)	64일	

## 3. 2023학년도 시흥은행교육과정 이렇게 운영합니다.

- ▶ **혁신학교 운영**을 위한 참여와 소통의 자치공동체, 존중과 배려의 생활공동체, 개방과 협력의 학습공동체를 통해 빛깔 있는 학교 만들기에 노력하겠습니다.
- ▶ **학교자율과제 : 예술적 감수성 up!, 꿈, 끼 up! 문화예술교육 )**  
교육과정 재구성으로 교과 연계 학년별 문화예술교육프로그램 운영 및 문화예술교육 거점학교 운영을 통한 오케스트라 프로그램 운영, 문화공연(발표회, 등굣길 연주회 등)의 달 운영을 통해 문화적 체험기회를 제공하고 학생들의 창의력을 기르며 꿈·끼·재능발표의 기회를 제공하겠습니다.
- ▶ **평가혁신**을 통해 논술형 비율을 확대하고 다양한 평가 방법으로 문제해결력과 자기 주도적 학습능력을 갖춘 창의적인 인재육성과 기본학력 신장에 노력하며 평가 결과 개별 피드백을 통해 학생이 성장하도록 도우며 학기 말에 가정통신을 통해 가정과 공유하겠습니다.
- ▶ 학부모가 학교 교육과정에 참여하는 ‘**행복나눔 교육공동체**’로 교육과정 운영을 다양화하며 학생 **자치활동을 활성화**하여 세계시민으로서 자질을 함양하도록 돕겠습니다.
- ▶ **독서교육의 생활화** 및 **도서관 활용**을 통한 **리터러시(literacy) 교육**으로 창의적 역량, 비판적 사고 역량을 키우도록 돕겠습니다.
- ▶ **초등돌봄교실 및 다양한 방과 후 교육 활동 프로그램운영**을 통해 맞벌이 가정 아동의 돌봄기능을 강화하고 학부모의 사교육비 절감 및 학생 개개인의 특기 신장을 위해 노력하겠습니다.
- ▶ **스마트 e 알리미 앱 서비스**로 학교 교육활동 안내문을 스마트폰으로 받아볼 수 있도록 하여 학부모와의 소통을 강화하겠습니다.
- ▶ **코로나19** 환경하에서 **방역지침을 철저히 준수**하고 안전하고 건강한 학교생활을 위해 노력합니다.
- ▶ **회복적 생활교육 지도, 존중과 배려가 있는 생활지도를 통해** 행복하고 평화로운 교실 문화를 만들겠습니다.
- ▶ **노후화된 학교 시설을 개선**하여 학생들이 안전하고 쾌적한 환경 속에서 성장할 수 있도록 하겠습니다. (2023학년도 겨울방학 공사: 문틀 교체, 화장실 개선, 방화문 교체, 도색)



### 3. 기본시간 표 및 교육과정 운영 시간표

요일별 시간표

학년 \ 요일	월	화	수	목	금	계
1학년	5	5	4	5	5	24
2학년	5	5	4	5	5	24
3학년	5	6	5	6	5	27
4학년	5	6	5	6	5	27
5학년	6	6	5	6	6	29
6학년	6	6	5	6	6	29

※ 위 내용은 기본 시간표로 교육과정 운영상 일부 변경이 있을 수 있음

교육과정 운영 시간표

시 간 \ 요 일	시 정		소요시간
	시작	끝	
등교 및 아침맞이	08:50	09:00	10분
1교시	09:00	09:40	40분
2교시	09:50	10:30	40분
3교시	10:40	11:20	40분
4교시	11:30	12:10	40분
점 심	12:10	13:00	50분
5교시	13:00	13:40	40분
6교시	13:50	14:30	40분
방과후 교육활동	14:30	17:00	150분

# 2023 시흥은행초등학교 학부모회 운영 계획

시흥은행초등학교

## 1. 목적

학부모들이 교육공동체의 일원으로 교육활동에 참여하여 학교 교육 발전에 이바지함을 목적으로 한다.

## 2. 배경

- 가. 교육공동체의 일원으로 학교에 자율적으로 참여할 수 있는 기반 마련
- 나. 제도화를 통한 학부모회의 활성화
- 다. 사적기대를 공적관심으로의 전환
- 라. 학보모의 역량결집을 통한 정책개선으로의 발전 기대
- 마. 학부모회 운영의 자율성과 책임성 향상을 위한 기반 마련
- 바. 교육주체에 의한 민주적인 학교자치 실현

## 3. 방침

시흥은행초등학교 학부모회의 규정이 정하는 바에 따라 운영한다.

□ 법적근거 : 초·중등교육법 제31조, 교육기본법 제 5조(교육의 자주성), 제 13조(보호자)

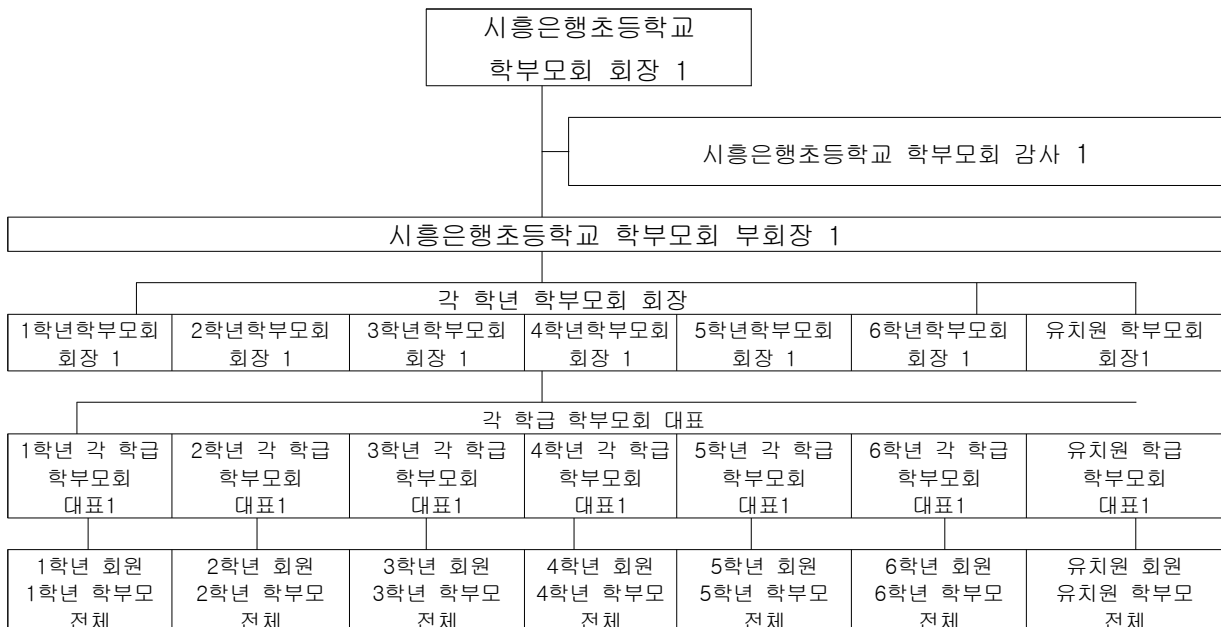
## 4. 학부모회 조직

♣ 대의원회 구성: 시흥은행초등학교학부모회 임원, 학년학부모회 대표, 학급학부모회 대표(유치원 포함), 기능별 학부모회 대표로 구성한다.

♣ 학년학부모회 임원 구성

→ 각 학급에서 학급 대표 1인 선출

→ 각 학급 대표 중 각 학년 대표 1인 선출



## 5. 시흥은행초등학교 학부모회 규정

제1조(목적) 학부모회는 시흥은행초등학교 학부모들이 교육공동체의 일원으로 교육활동에 참여하여 학교교육 발전에 이바지함을 목적으로 한다.

제2조(명칭) 학부모회의 명칭은 ‘시흥은행초등학교 학부모회’라 하고, 시흥은행초등학교에 설치한다.

제3조(기능) 학부모회는 학교교육 발전을 위하여 다음 각 호의 사항을 수행한다.

1. 학교 운영에 대한 의견제시 및 학교교육 모니터링
2. 학부모 자원봉사 등 학교교육 활동 참여·지원
3. 자녀교육 역량강화를 위한 학부모교육
4. 그 밖에 총회나 대의원회에서 의결한 사업

제4조(회원) 회원은 본교 및 본교 병설유치원에 재학하는 모든 유치원생 및 학생의 학부모(학부모회 설치·운영에 관한 조례 제2조 2호)로 한다.

제5조(임원 등의 구성)

- ① 학부모회에는 회장 1명, 부회장 1명, 감사 1명의 임원을 둔다.
- ② 임원은 총회에서 민주적인 절차에 따라 투표로 선출하며, 임원 정수에 해당하는 다수 득표자를 당선자로 결정한다. 다만, 입후보자가 임원 정수 이내일 경우에는 무투표 당선으로 한다. 총회에 직접 참여하여 임원 선출을 위한 투표에 참여할 수 없는 학부모는 전자적 방법으로 투표를 실시한다.
- ③ 「재난 및 안전관리 기본법」 제3조 제1호에 따른 재난이나 그 밖의 불가피한 사유로 총회를 개최하기 어려운 경우에는 제2항 후단에 따른 방법 및 절차에 따라 학부모회 임원을 선출한다.
- ④ 학부모회의 사무를 원활하게 처리하기 위하여 학부모회 회원 중에서 임원 외에 간사를 둘 수 있다. 다만, 간사는 대의원회에서 추천한다.
- ⑤ 학부모회 임원선출을 위하여 대의원회 추천으로 임원선출관리위원회를 구성하고, 임원 선출 절차는 임원선출관리위원회 세부 규칙으로 정한다.
- ⑥ 임원 선출은 총회의 의결로 대의원회에 위임할 수 없다.

제6조(임원의 임기)

- ① 임원의 임기는 선출일 다음 날부터 다음 연도 정기총회 일까지로 한다. 다만, 학생의 졸업으로 인한 경우는 임기만료일까지 임원의 자격을 유지한다.
- ② 회장은 1차에 한하여 연임할 수 있다.

제7조(임원의 직무)

- ① 회장은 학부모회를 대표하고 학부모회의 업무를 총괄한다.
- ② 부회장은 회장을 보좌하며, 회장이 부득이한 사유로 직무를 수행할 수 없을 때에는 그 직무를

대행한다.

③ 감사는 학부모회의 회계업무를 학기별 1회 감사하여 그 결과를 회원들에게 공개하여야 한다.

④ 부회장이나 감사가 부득이한 사유로 직무를 수행할 수 없을 때에는 대의원회에서 정한 자가 그 직무를 대행한다.

#### 제8조(학부모회의 조직)

① 학부모회의 효율적 운영을 위해 총회와 대의원회를 둔다.

② 학부모회 산하에 **유치원 학부모회**, 학년별 학부모회와 학급별 학부모회, **기능별 학부모회**를 둔다.

③ 기능별 학부모회는 녹색학부모회, 학부모폴리스, 도서동아리 등을 둔다.

#### 제9조(총회)

① 총회는 전체 학부모회원으로 구성한다.

② 정기총회는 회장이 매년 3월에 소집한다.

③ 임시총회는 다음과 같은 경우에 소집한다.

1. 회장이 필요하다고 인정할 때

2. 대의원회의 의결로 요구한 때

3. 회원 1/10이상의 요구가 있을 때(이때, 회원수는 총회 개최 14일 전 학생 재적수를 기준으로 함)

④ 회장은 총회를 개최하려는 경우 총회소집 의제 및 일시, 장소를 총회 개최 7일 전까지 학교홈페이지 등에 공고하여야 한다.

⑤ 총회는 회원의 1/10이상의 출석과 출석회원 과반수의 찬성으로 의결한다. 다만, 총회에 참석하지 못하는 학부모는 총회 안건에 대하여 가정통신문으로 사전투표하여 안건에 대한 의사를 회신한다.

⑥ 회장은 회의종료 후 7일 이내에 회의결과를 학교홈페이지 등을 통해 전체 회원에게 공개하여야 한다.

#### 제10조(총회의 의결사항 등)

① 총회는 다음 각 호의 사항을 의결한다.

가. 학부모회 활동 결과 보고

나. 학부모회 예·결산 보고

다. 학부모회 감사 보고

라. 학부모회 규정 제·개정 사항

마. 학부모회 임원 선출

바. 학부모회 활동 계획 수립

사. 학교운영에 있어서 학부모들과 직접 관련 있는 사항으로 학부모들의 의견수렴이 필요한 사항

아. 그 밖에 회장이 학부모회의 의결을 거치는 것이 필요하다고 인정하는 사항

- ② 「초·중등교육법 시행령」 제59조제2항에 따라 총회에서 학교운영위원회의 학부모위원을 선출한다.

### 제11조(대의원회)

- ① 학부모회에는 총회의 의결사항 중 실제 집행과정에서 필요한 구체적인 사항을 결정하기 위해 대의원회를 둔다.
- ② 대의원회는 임원, 학년학부모회 대표, 학급학부모회 대표, 유치원 학급 학부모회 대표, 기능별 학부모 모임 대표로 구성한다.
- ③ 대의원회의 회장은 학부모회 회장이 겸임한다.
- ④ 대의원회는 정기회와 임시회로 구분하며, 정기회는 매년 1회 이상 개최하고, 임시회는 회장이나 재적 대의원 4분의 1 이상의 요구가 있을 때 개최한다.
- ⑤ 대의원회는 회장이 소집한다.
- ⑥ 회장은 대의원회를 개최하려는 경우 회의소집 의제 및 일시, 장소를 회의 개최 7일 전까지 학교 홈페이지 등에 공고하여야 한다.
- ⑦ 대의원회 회의는 재적 대의원 과반수 출석과 출석 대의원 과반수의 찬성으로 의결한다.

제12조(대의원회의 의결사항) 대의원회는 다음 각 호의 사항을 의결한다.

1. 학부모회 규정 개정안 발의
2. 학년 학부모회, 기능별 학부모회 활동보고 사항
3. 학부모회 활동 계획 및 결과 등에 관한 사항
4. 총회의 의결로 대의원회에 위임한 사항
5. 총회 준비에 관한 사항
6. 임시총회 소집요구
7. 그 밖에 대의원회의 의결이 필요한 사항

### 제13조(학년 학부모회 및 학급 학부모회)

- ① 학년 학부모회는 해당 학년의 학부모로 구성하고, 학년 학부모 대표는 해당 학년 별로 민주적 절차에 따라 선출한다.
- ② 학년 학부모회에서는 각 학년 학생들의 학교생활, 학년운영 등에 대한 건의 및 지원

사항 등에 대해서 논의한다.

③ 학년 학부모회는 학년 학부모회 대표나 해당 학년 학부모회 회원 1/4 이상의 요구가 있을 때에 개최한다.

④ 학급 학부모회와 기능별 학부모회는 제1항 내지 제3항의 학년 학부모회 규정을 준용하여 운영한다.

#### **제14조(유치원 학부모회)**

① 유치원 학부모회는 병설유치원의 학부모로 구성하고, 유치원 학급 학부모회 대표는 병설유치원 학급 학부모 총회를 개최하여 민주적으로 선출한다.

② 유치원 학부모회에서는 유치원생들의 유치원 생활, 유치원 운영 등에 대한 건의 및 지원 사항 등에 대해서 논의한다.

③ 유치원 학부모회는 유치원 학부모회 대표나 유치원 학부모회 회원 1/4 이상의 요구가 있을 때에 개최한다.

#### **제15조(기능별 학부모회)**

① 기능별 학부모회는 총회에서 그 필요성을 인정할 때, 참여를 희망하는 학부모로 구성하여 자율적으로 운영한다.

② 기능별 학부모회의 대표는 민주적인 절차에 의해 선출한다.

#### **제16조(해산)**

① 학부모회는 학교 통폐합 등의 사유로 존속할 필요가 없을 때에는 통폐합일자로 해산한다.

② 학부모회를 해산하였을 때에는 해산일부터 2주 이내에 회원에게 해산 사항을 알려야 한다.

③ 학부모회가 해산된 경우 국가와 지방자치단체의 보조금 등 학부모회의 남은 예산은 학교회계에 귀속된다.

**제17조(청산)** 학부모회를 해산할 때에는 임원이 청산사무를 담당한다.

#### **제18조(재정지원 등)**

① 학부모회의 운영과 사업수행에 필요한 재정은 국가와 지방자치단체의 보조금 등으로 한다.

② 학교의 장은 학부모회의 효율적 운영을 위하여 필요한 예산을 지원할 수 있다.

③ 학부모회원에게는 일체의 회비를 징수하지 아니한다.

**제19조(회계년도)** 학부모회의 회계년도는 학년도와 같다. 다만, 특수한 사정이 있을 때에는 총회의 의결을 거쳐 이를 다르게 할 수 있다.

### **부 칙**

**제1조(시행)** 이 규정은 학부모 총회의 의결을 거쳐 시행한다.

**제2조(학부모 총회의 소집)** 최초의 학부모 총회는 학교의 장이 소집한다

# 2023년 「청탁금지법」 학부모 연수 자료

시흥은행초등학교

## 1. 추진 배경

- 가. 공공부문의 부패로 인해 정부신뢰 저하 및 대외신인도 하락 우려
  - ※ 일반국민의 62.8%가 우리사회가 부패하다고 응답('14년 권익위 부패인식도 조사)
- 나. 기존 부패방지 관련 법률(형법, 공직자윤리법 등)의 한계를 보완하고 부정청탁 및 금품 등 수수 금지를 위한 종합적인 통제장치 법제화
- 다. OECD 등 글로벌 스탠다드에 걸맞는 공직자의 행위규범과 기준을 구체화하여 선진국 수준의 부패 예방시스템 구축 필요

## 2. 적용대상

- 가. 적용 대상 기관
  - 도교육청, 직속기관, 교육지원청, 공사립 유치원, 각급 학교, 학교법인, 재단법인 경기도교육연구원
- 나. 적용 대상자 : 공직자등, 공적 업무 종사자
  - 적용대상 기관의 직원 및 배우자
  - 공공기관의 의사결정 등에 참여하는 민간인
  - 공직자등에게 부정청탁을 하거나 수수 금지 금품 등을 제공한 자

## 3. 부정청탁의 금지

- 부정청탁의 행위 유형
  - 누구든지 직무를 수행하는 공직자등에게 직접 또는 제3자를 통한 부정청탁을 금지
  - 부정청탁에 대한 명확한 판단기준을 제시하기 위해 부정청탁 행위 유형을 14가지 부패 빈발 분야의 대상 직무와 관련된 행위에 한정

## 4. 금품등의 수수 금지(제8조, 제9조, 제10조)

- 공직자등의 금품등 수수 금지
  - 동일인으로부터 1회 100만원 초과 매 회계연도 300만원 초과 금품등 수수
  - 직무와 관련하여 1회 100만 원 이하 금품 등 수수
  - 배우자가 수수 금지 금품 등을 받은 경우
  - 외부강의 시 대통령령으로 정하는 금액을 초과하는 사례금 수수

## 5. 징계 및 벌칙

구분	제재수준	비고
부정청탁 금지	- 2년 이하 징역 - 3천 만원 이하 과태료	- 청탁유형별 별도 제재기준 적용
금품등 수수 금지	- 3년 이하 징역, 3천 만원 이하 벌금	- 1회 백만원 또는 연 3백만원 초과 수수(직무관련 여부 관계 없음)
	- 수수금액의 2~5배 과태료	- 1회 1백만원 이하 수수(직무관련)
	- 5백 만원 이하 과태료	- 외부강의 초과사례금 수수

## 6. NEW 청렴문화 조성 - 학부모가 안심하고 학교 방문하기 운동 전개

# 2023년 불법찬조금 근절

## 1 추진 목적

- 불법찬조금 모금 및 차지 수수행위 사전 예방·지도 및 근절
- 학교경영의 신뢰도 제고

## 2 정의 및 유형

### 가. 불법찬조금

- 불법찬조금이란, 학부모단체(학부모회, 운동부 후원회, 청소년단체·방과후교육활동·음악부 등 교육활동 후원 학부모 임의 단체) 등이 교육활동 지원 명목으로 임의로 모금하거나 할당을 통하여 모금해서 학교발전기금회계(또는 학교회계)에 편입하지 않고 임의로 사용하는 일체의 금품을 말함
- 주요유형
  - 학교운영위원회의 심의,의결 절차 없이 모금 및 금품 접수
  - 학부모를 대상으로 학부모회, 학급임원회 등에서 개별적인 접촉 또는 전화 등을 통해 아래와 같은 명목으로 일정액을 할당하거나 모금을 직·간접적으로 요구
    - ※ 학생 간식비, 학교행사 지원, 심화학습반 운영비, 교직원 선물비 등
  - 학교운동부 학부모회에서 인건비 보조, 출전비 및 훈련비 명목으로 정당한 회계절차 없이 모금하여 집행

### 나. 차지

- 학부모가 교원에게 제공하는 금품 즉 차지는 물론 향응, 접대 등도 모두 금지하고 있음
  - ※ 직무관련자(학부모)로부터 차지(금품 등) 수수는 공무원 행동강령에 따라 금지
  - 행사 등 공개석상이 아닌 학부모의 개별적인 방문을 통한 선물 등의 수수는 간소한 선물이라도 원칙적으로 금지
  - 학부모에게 자택 주소를 알려주는 행위도 차지의 적극적인 수수행위로 볼 수 있음
- 주요유형
  - 교사가 학부모로부터 스승의 날과 명절 등에 건강식품 등의 선물, 현금, 모바일 상품권을 수수

## 3 협조사항

- 본교에서는 운영위원회의 심의 의견을 거쳐 적법한 절차에 따라 모금하는 학교발전기금 이외에는 어떠한 명목으로도 일체의 불법찬조금이나 차지를 받지 않으니 학부모님들의 이해와 협조를 부탁드립니다.
- 선생님의 금지와 자부심을 지켜주는 것이 내 아이와 우리 학교 전체를 위하는 것이 되므로 오해 소지가 있는 일체의 선물(음료수 포함)도 가지고 오시지 않기 바랍니다.
- 학부모단체의 모금활동이나 기금 마련을 위한 일체의 바자회(도서바자회, 음식바자회 등)도 금하고 있으니 이점 양지하시고, 어느 단체에서도 이를 추진하는 일이 없기 바랍니다.



# 2023 공익신고 및 공익신고자 보호제도 안내

## 1. 주요 내용

### ▶ 취 지

- 건강·안전·환경·소비자이익·공정경쟁 위협 등 불공정 부패 행위를 신고하여 해고 등 불이익을 당한 경우 보호·지원을 통해 국민들이 안심하고 신고할 수 있도록 함

### ▶ 신고할 수 있는 공익침해행위

- 건강·안전 등과 관련 법률과 시행령에 규정된 법률에서 벌칙·행정처분의 대상이 되는 행위로 정하는 위반행위

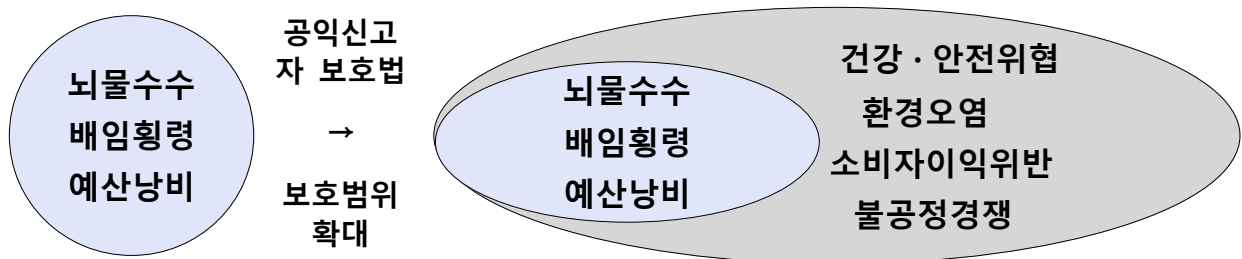
### ▶ 신고 접수 기관

- 공익침해행위를 하는 기업·기관·단체의 대표자 또는 사용자, 소관 행정·감독기관, 수사기관, 권익위 등

### ▶ 보호 및 지원 사항

- 보호조치 : 인적사항 공개금지, 신변보호, 신분상 불이익에 대한 원상회복 등
- 보 상 금 : 벌금·과태료 부과 등을 통해 국가 및 지자체 수입 증대 시 보상
- 구 조 금 : 치료·징송·임금손실 등 비용 발생 시 구조금 지급

## 2. 공공부문의 부패행위뿐만 아니라 민간부문의 공익신고에 대한 보호 가능



## 3. 공익신고자 보호법의 구체적 내용

### ○ 신고 대상 : 건강·안전·환경·소비자이익·공정경쟁 침해행위

- 「공익신고자 보호법」 별표의 공익신고 대상법률에 규정된 벌칙 또는 행정처분의 대상이 되는 행위

### ○ 공익신고자 보호 및 지원- 주요 보호조치 : 신분보장, 신변보호, 비밀보장

- 벌금 등의 부과로 국가 등에 수입증대를 가져온 경우 보상금 지급  
※ 지자체의 수입증대 시, 지급한 보상금 상당액을 지자체로부터 상환
- 신고로 치료·이사·징송·임금손실 비용 지출 시 구조금 지급

# 2023 교육권과 학습권이 함께 존중받는 교권보호

## 1 교권보호의 이해

### 가. 교육기본법

#### 제12조(학습자)

③ 학생은 학습자로서의 윤리의식을 확립하고, 학교의 규칙을 준수하여야 하며, 교원의 교육·연구활동을 방해하거나 학내의 질서를 문란하게 하여서는 아니 된다.

#### 제14조(교원)

① 학교교육에서 교원의 전문성은 존중되며, 교원의 경제적·사회적 지위는 우대되고 그 신분은 보장 된다.

### 근 거

- 『교육기본법』 제2장 제12조
- 『교원지위 향상을 위한 특별법』 제2조 : 국가지방자치단체 그 밖의 공공단체는 교원이 학생에 대한 교육과 지도를 할 때 그 권위를 존중 받을 수 있도록 특별히 배려하여야 한다.
- 『교원 예우에 관한 규정』 제6조(학교교권보호위원회 설치·운영)

### 나. 침해유형 예시

- ▶ 인터넷에서의 교사 비방 또는 언론매체를 통한 압박
- ▶ 교사 배제를 주장하는 서명운동 등 명예훼손
- ▶ 학내에서 폭언이나 난동 등 수업과 업무 방해
- ▶ 학내외에서 발생하는 물리적 폭력 ▶ 전화나 이메일 등을 통한 폭언과 협박
- ▶ 학교폭력 처리과정에서 교사에 대한 부당한 압박
- ▶ 학교폭력 피해자 학부모의 무리한 요구 ▶ 학생평가와 관련한 권한 침해

### ● 교권에 대한 이해

#### “교권이 바로 설 때 학교교육이 살아납니다.”

- ☐ **교권(敎勸)** : 교사는 학생들을 위한 교육 활동을 해나감에 있어서 전문성과 자율성을 존중받고 학생을 자유로이 가르치고 지도하는 권위를 인정받는다.
- ☐ 학생을 교육하는 교사는 교육할 권리를 갖으며 전문직 종사자로서 법률을 통하여 일정한 권리를 보장받는다. 이는 통상 교사의 교육권 또는 수업권이라고 부르는 것으로 교육과정 편성권, 교과서 작성권, 교재 채택 및 선정권, 교육내용 결정권, 교육방법 결정권, 평가권, 학생지도 및 징계권 등을 포함한다.
- ☐ 「헌법」 제10조에서는 모든 국민이 인간으로서의 존엄과 가치를 보장받고 행복을 추구할 권리를 가지고 있다고 선언하고 있는 바 교사 역시 인간의 존엄성을 보장받고 행복추구권을 향유할 수 있다.

## 2 교권침해 예방 자료

### ● 교권침해란?

□ 교권침해는 교사의 교육할 권리와 전문직 종사자로서의 권리, 인간으로서의 기본권에 대한 교육행정기관, 학교행정가, 동료 교원, 학부모, 학생 등의 침해로 정의할 수 있다.

### ● 교권침해 행동에는 어떤 것들이 있을까?

- ‘교권침해’란 교원이 정상적인 교육활동과 관련하여 학생·학부모·보호자 등에 의한 폭언·폭행·성희롱·명예훼손·협박·공무집행방해 등으로 인해 교육할 권리를 침해받는 것을 말한다.
- 학부모에 의한 교권침해 유형에는 교원에 대한 폭언, 교원에 대한 폭행, 부당한 인사 조치 요구, 고소·고발, 안전사고, 재물 손괴, 수업 방해, 교원에 대한 성희롱, 사이버 매체 폭력 등이 있다.

### ● 바람직한 학부모 학교 참여 방법 (※ 교육부 ‘학부모 교육자료’ 내용 발췌)

첫 번째는 자녀를 건강하고 안전하게 양육하고 자녀의 학습활동을 지원해 주는 것입니다. 학교의 준비물을 챙겨주고 자녀의 학습과제를 같이 하면서 자녀와 대화하고 자녀의 건전한 성장을 지원하는 것입니다.

두 번째는 자녀가 다니는 학교와의 소통과 프로그램에 대한 참여 활동입니다. 학교와의 의사소통을 통해 아이의 건강한 성장과 발달을 지원할 수 있습니다. 학교 행정체계나 프로그램에 대해 잘 이해하게 되고 선생님과의 대화를 통해 자녀에 대한 정보를 얻을 수 있게 됩니다. 최근에는 학부모들이 지닌 전문성을 적극 활용하여 방과후 학습 지도, 진로·진학 지도 등 학부모의 재능을 기부하는 사례가 많아지고 있습니다.

마지막으로 학교 정책이나 의사결정에 참여하는 것입니다. 학부모회 및 학교운영위원회에 학부모 위원으로 활동하는 것이 대표적인 예입니다. 선생님들을 도와주고 상담하거나 봉사활동에 참여하는 것과 함께 학부모가 주도적으로 학교의 문제를 논의 하고 결정하며 정책을 개발하는데 참여하는 것입니다. 이와 같은 학부모의 학교교육을 위한 관심과 참여는 학생들의 학업 성과뿐만 아니라 사회성, 자존감 향상 등 긍정적인 영향을 줄 수 있습니다.

### ● 행복한 교육공동체를 위한 교사와의 소통 강화

학부모 학교 참여는 자녀의 교육에 대한 관심에서 시작됩니다. 자녀의 교육 및 생활과 관련하여 궁금한 점이나 어려움이 있다면 학교에서 자녀를 가장 잘 알고 있는 담임 선생님과 협력하는 것이 매우 중요합니다. 학생에 대한 교사와 학부모 간의 소통을 강화하고 학부모들이 학교교육에 대해 더욱 잘 이해할 수 있도록 하기 위해 학부모 상담주간이 운영되고 있습니다.

그 밖에도 학부모는 학부모회 참여, 학교홈페이지 방문, 나이스 학부모서비스 자료 열람 등을 통해 학교 교육 과정 운영 및 자녀에 대한 정보들을 얻을 수 있습니다. 또한 공개수업에 참관하여 수업이 어떻게 이루어지는지, 자녀가 어떻게 수업에 참여하고 있는지 살펴볼 수 있으며 교사와의 소통의 기회를 가질 수 있습니다.

### Ⅱ 학교 방문 시 사전 예약하기 Ⅱ

학교 내에서의 학생의 안전과 교권보호를 위해 ‘학부모 상담주간 이외의 학교 방문’ 시 학교 출입자의 신분확인 절차가 의무화되었습니다.(초·중등교육법 제30조의8)

학부모님의 학교 방문도 사전 예약을 권장하고 있습니다. 상담 예약을 통해 상담의 질이 보다 제고될 것으로 기대됩니다. 교원은 학부모 등이 학교방문 신청 시 상당한 사유가 없는 한 반드시 예약을 수락하도록 하며 학부모와의 원활한 소통이 이루어 질 수 있도록 노력해야 합니다.

예시) 담임교사 등에게 전화, SMS, 이메일 등 다양한 방법을 통해 방문 예약

### Ⅲ TIP : 담임선생님과의 상담(면담) 시 주의할 점 Ⅲ

- ☞ 사전에 정중하게 연락하여 상담을 위한 시간과 장소(교내)를 정합니다.
- ☞ 약속을 위하여 또는 상담을 위하여 전화를 할 경우 자녀의 시간표와 학사 일정을 참조하여 수업 시간 외의 시간에 전화를 합니다.
- ☞ 자녀가 갑자기 몸이 아프거나, 다른 문제가 있을 때에는 바로 담임선생님께 알립니다.
- ☞ 면담을 연기하거나 취소해야 할 경우에도 반드시 미리 연락을 취하여 조정하도록 합니다.

# 2023 선행교육 예방 정책 안내

시흥은행초등학교

## 1. 선행교육 예방 정책이란?



### 선행교육과 선행학습의 의미



#### 선행교육

교육관련기관\*이 국가교육과정 및 시·도교육과정, 학교교육과정에 앞서 편성하거나 제공하는 교육 일반

\* 교육관련기관: 「초·중등교육법」 제2조에 따른 학교, 「고등교육법」 제2조에 따른 학교 및 그 밖에 다른 법률에 따른 고등교육기관



#### 선행학습

학습자가 국가교육과정 및 시·도교육과정, 학교교육과정에 앞서 하는 학습

### 선행교육과 선행학습 비교

구분	선행교육	선행학습
주체	교육관련기관	학습자
정의	학교교육과정에 앞서서 편성 또는 제공하는 교육 일반	학교교육과정에 앞서서 하는 학습

## 2. 선행교육 예방 정책의 필요성

- 교육과정은 학교급별로 학생의 인지 및 정서 발달의 단계를 고려하여 개발되었기 때문에 학생의 건강한 발달을 위해서는 교육과정의 정상적인 운영이 필요
- 초등학생에게는 선행학습을 통한 평가 점수의 획득보다는 정상적인 교육과정 운영을 통한 탐구능력과 자기주도적 학습의 신장이 더욱 중요
- 선행교육은 학생들 간의 지나친 경쟁을 유발하고 사교육비를 증가

## 3. 선행교육 예방 정책의 주요 내용

### • 적용 배제

-초등학교 1~2학년의 영어 방과후학교 과정 : 초등학교 1~2학년에서 놀이·활동, 음성언어 중심의 영어 방과후학교 운영 가능, 영재교육기관의 영재교육

- 선행교육 예방을 위한 학부모의 책무
- 자녀가 학교의 교육과정에 따른 학교 수업 및 각종 활동에 성실히 참여할 수 있도록 지원하고, 학교의 정책에 협조

#### **4. 선행교육 예방 정책, 오해와 진실**

- 학생이 스스로 공부하는 선행학습도 금지되나요?
- 그렇지 않습니다. 공교육정상화법은 학습자가 자발성을 가지고 개별적으로 공부하는 선행학습까지 금지하지 않습니다.
- 선행교육이 금지되면 학교 내에서의 교육 활동이 위축되지 않을까요?
- 그렇지 않습니다. 학교는 이전과 마찬가지로 국가수준 교육과정 및 시·도 교육과정 편성·운영 지침에 따라 교육과정을 재구성하여 가르치고 평가할 수 있습니다. 공교육 정상화법은 학교에서의 선행교육을 금지하고 선행학습 유발 요인을 억제함으로써 학습 부담을 줄이고 학교 교육활동을 정상화하기 위한 것입니다.
- 교과 간 혹은 교과 내 교육과정 재구성을 통해 교과 내 또는 교과 간의 일부 내용을 앞서서 가르치고 평가하는 경우는 선행교육에 해당하나요?
- 그렇지 않습니다. 학교의 교과 교육과정 재구성을 위해 교과별(학년별) 진도 계획을 편성 또는 수정하고, 이에 근거하여 일부 내용을 앞서서 가르치고 평가하는 것은 가능합니다. 다만 한 학기 단위를 넘어서는 재구성이 일어나는 경우에는 반드시 이를 정보 공시에 반영하여 계획과 운영의 불일치가 발생하지 않도록 유의해야 합니다.
- 선행교육 예방을 위하여 학교와 교육청에서는 어떠한 노력을 하나요?
- 학교에서는 학부모와 학생들을 대상으로 연 1회 이상 연수를 실시하며, 교육청에서는 시도교육청 차원의 점건담 또는 컨설팅 지원단을 운영하여 선행교육 예방을 위한 점검을 실시하고 있습니다.

# 2023학년도 학교 자율과제 운영계획

## 1. 감성 up! 꿈 · 끼 up! 문화예술교육 운영

### 1 운영 계획

#### 가 목 적

- 문화 예술적 감수성 고양을 위한 학생 선택형 문화예술 프로그램 운영
- 지속적 문화예술교육 환경 구축으로 학생의 꿈과 끼 발현
- 교육과정 재구성을 통한 문화예술교육 활성화로 교육공동체의 만족도 제고
- 학교와 지역 사회 연계로 지속가능한 마을교육공동체 구축

#### 나 방 침

- 학교교육과정과 통합적 연계 운영으로 학생중심 교육 실시
- 학생의 선택적 프로그램 참여로 학생의 참여 동기 강화
- 교육공동체의 참여를 통해 학생의 문화 예술적 소질 발굴 및 지원
- 마을과 지역사회 연계로 우수 강사 확보 및 지속적 운영 모델 개발
- 일회적 전시성 문화예술 프로그램 지양

### 2 운영 프로그램

학 년	문화예술 프로그램명	세부 활동 주제	총 수업 시간	관련 교과	담당자
1	오카리나	-오카리나 운지법 알아보기 -악보 보는 방법과 박자를 익히며 음악적 감각을 발달 -오카리나 운지법을 알고 동요 연주하기 - 악기를 연주하며 심미적 감성을 기르기 -성취감을 느끼고, 자신감을 쌓아가며 친구들과 함께 연주 하는 가운데 협동심도 키움	15	창체(동) 10시간 즐생 5시간	외부강사 15시간
	도예	-도자기에 대해 알아보고 흙의 성질을 촉감으로 느끼며 여러 가지 모양을 만들어 보기 -물레체험을 통하여 도자기가 만들어 지는 과정 알아보기 - 채색과 전사기법 등 다양한 방법을 이용하여 그릇 만들기	37	창체8 시간	외부강사 8시간
	동화연극	- 전래동화를 다양한 소품을 이용하여 인물표현 연극활동 하 기 - 창작동화 연극활동을 통하여 창의력과 상상력 길러주기	27	국어	외부강사 4시간
2	핸드벨	- 핸드벨 연주법 기초 테크닉, 벨 분배 소리 내 보기 - 화음 만드는 법 알아보기 - F#반음 사용하여 연주하기 - 다양한 악곡을 핸드벨로 연주해 보기	20	창체(동) 14 통합 6	외부강사 12시간
	소고, 장구	- 국악과 놀이에 대해 알아보기 - 박과 소박에 대해 알아보기 - 우리나라 악보 정간보에 대해 알아보기 - 소고 기본 동작 알아보기 - 국악 동요에 맞춰 소고울동 익히기(백두산 호랑이, 뚝부기, 호랑장군 등) - 장구의 기본 장단 연주하기	17	창체(자) 8 통합 9	외부강사 7시간

학년	문화예술 프로그램명	세부 활동 주제	총 수업 시간	관련 교과	담당자
		- 휘모리 기본장단, 변형 장단, 호흡법 익히기			
	전래놀이	※ 함께해서 즐거운 전래 놀이 - 놀이로 친구를 초대하는 놀이 - 가위바위보를 통해 앞에서 닭까지 성장하는 놀이 - 사냥꾼이 되어 혼자 있는 외기리기를 잡는 놀이 - 달팽이집을 그려놓고 길을 따라 달려보는 놀이 - S자 길을 따라 술래를 피해 달아나는 놀이 - 딱지를 가지고 하는 다양한 놀이	15	창체(동) 6 통합 9	외부강사 6시간
	애니메이션	- 사람 그리는 방법 익히기 - 과일 그리는 방법 익히고 색칠하기 - 동물 그리는 방법을 익히고 색칠하기 - 나만의 캐릭터를 그리고 색칠하기	16	통합 16	
3	리코더	◇리코더의 종류에 따른 음색 알아보기, 악기 각부분의 명칭과 연주 기본 자세 익히기 ◇소프라노 리코더의 운지법 칭 텅잉 방법 익히고 연습하기 ◇연주곡 연주하기	15	창체	외부강사
	애니메이션	◇애니메이션의 기초, 선긋기, 형태 그리기 ◇다양한 얼굴부위 및 표정 관찰하고 다양한 감정과 표정그리기 ◇나만의 캐릭터 그리기 ◇움직이는 그림의 원리 이해하고 짧은 애니메이션 창작하기	14	창체	외부강사
	전통예술	◇전통연희의 다양한 종목(풍물, 탈춤, 무속, 남사당놀이 등)과 가야금, 대금, 해금, 타악 등의 관현악단 공연 감상하기 ◇시립전통예술단의 찾아가는 문화예술강좌로 전통문화예술(노래, 기악, 춤)을 익히기	15	음악	강사지원
	문화예술공감	◇온책 읽기를 통한 문학의 향기 체험하기 ◇작품 속 인물이 되어 극본을 읽고 연극 발표회 하기 ◇현장체험학습과 발표회를 통한 문화 나눔 체험하기	25	국어(14) 사회(11)	
4	노래와 역할극 놀이를 통한 평화공동체 활동	자신을 존중하고 공감과 소통을 통해 타인과의 조화로운 관계를 형성하는 교육 활동 친구 사랑과 관련된 노래 배우고 부르기 학급 친구와 관계 맺기 공동체 놀이 역할극 활동을 통하여 친구 마음 알기 우리 모두가 바라는 가치와 목표에 대해 토의하기 활동을 모두 마치고 소감문 쓰고 발표하기	15	창체9 국어6	외부강사 10시간
	평화공동체 관련 문학작품 감상	그림책으로 경청의 의미 찾고 실천하기 '절대로 실수하지 않는 아이' 책으로 실수에 대한 책임있는 행동 알고 실천하기	5	국어3 도덕2	
	칼림바	칼림바 악기의 이해 칼림바를 배워요. 높은 파 운지법, 시 플랫폼 운지법 익히고 연주곡 연습하기 칼림바로 함께 하는 작은 음악회 연주 모둠별 연습하기	14	창체 14	외부강사 13시간
	우리반 음악회	모둠별 연주곡 선정, 연주곡 연습하기 우리반 음악회 리허설하기 음악으로 마음 나누는 우리반 음악회 활동하기 우리반 음악회를 하며 미술 작품 감상 시간도 준비하기 음악과 미술이 어우러지는 학급 잔치 열기	8	음악 4 미술 4	
	그리기	자연물 관찰하여 그리기 정물 보고 자세히 그리기 채색하는 방법 배워 특징을 살려 채색하기 인물 스케치하고 표정 표현하기	14	창체 14	외부강사 13시간
	우리반 전시회	공판화로 우리반 전시회 초대장 만들기 공판화의 제작 과정을 알고 무늬를 찍어 초대장 만들기 우리반 전시회에서 작가와 작품 만나기	4	미술 4	
	과천과학관 과학예술융합 전시체험	기획전시실에서 과학과 관련된 다양한 문화예술 체험 천체 투영관에서 별자리 해설을 듣고 보며 심미적 체험 다양한 과학관 창의 체험 프로그램 참여	8	과학2 국어1 미술2 체육2 봉사1	
5	우쿨렐레	우쿨렐레 악기 특성 익히기(1차시) 우쿨렐레 기본 연주법 익히고 연습하기(2차시) 우쿨렐레의 기본 코드 익히고 다양한 곡 연주하기(10차시) 우쿨렐레 합주하기(2차시)	15	동아리	외부강사 15시간
	국악	단소의 악기 특성과 연주법을 익혀 연주하기(4차시)	15	동아리	외부강사



학년	문화예술 프로그램명	세부 활동 주제	총 수업 시간	관련 교과	담당자
	우리 문화유산 속으로	장구의 악기 특성과 연주법 익혀 연주하기(6차시)	45	국어 음악 미술	15시간
		민요의 특징과 다양한 장단을 익혀 민요 부르기(5차시)			
		전래동화 읽고 연극활동하기(국19차시, 자율2차시)			
		음악 문화유산 즐기기(음11차시)			
		수목화 표현 및 감상활동(미13차시)			
	창체(자율)	우리 고장 농어촌문화체험(자율4차시)	4	창체	강사지원
6	한국화	- 수목화의 기본 표현법 익히기 - 기본 표현법을 활용해 매, 난, 국, 죽 그리기 - 수목 담채화 기본 표현법 익혀 꽃, 과일 그리기 - 판본체 및 궁체 익히기	14	미술 14	외부강사 14시간
	교육연극	- 극본의 특성 이해하고 극본 쓰기 - 극본 읽고 감상하기, 연극 연출 및 표현하기 - 연극 공연 및 감상 - 영어 연극 공연하기	31	국어 20 영어 11	외부강사 8시간
	국악	- 장구 기본 주법 익히기 - 굿거리 장단으로 연주하기 - 소금 및 단소 연주하기	10	음악 10	외부강사 10시간
	문학.영상 예술	- 우리고전 읽고 책 광고 만들기 - 추천 도서 골라 오디오북 만들기 - 앱 활용 애니메이션 제작 - 체험학습 영상제작	26	국어 15 사회3 미술8	

### 3 기대 효과

- 학생의 선택과 맞춤형 교육과정 운영으로 문화 예술적 감수성 함양
- 문화예술교육 활성화로 학교 교육력 제고 및 교육공동체의 만족도 향상

# 2023학년도 교원능력개발평가

2023학년도 교원능력개발평가의 원활한 진행을 위한 이해자료입니다.

## ✓ 교원능력개발평가는...

- 소통과 참여 중심의 교원 전문성 신장을 통한 공교육 신뢰를 제고하는 것을 목적으로 실시합니다.
- 교원의 교육활동에 대한 전문성을 진단하고 그 결과에 따른 능력 개발을 지원하여 학교교육의 질 향상을 도모하는 것을 목적으로 합니다.

## ✓ 학부모는 무엇을 해야 하나요?

- 자녀를 담당한 개별 교사의 학습지도, 생활지도 등의 영역과 교장·교감의 학교경영 영역에 대한 '학부모만족도 조사'에 참여합니다.
- '학부모만족도 조사'는 나이스연계 온라인으로 실시되며, 학부모님의 신중하고 솔직한 의견을 반영하고자 학부모님의 개인정보는 전혀 노출되지 않습니다.

## ✓ 교원능력개발평가로...

- 자녀와 학부모님의 의견이 반영된 수준 높은 교육을 받게 됩니다.
- 선생님은 더 나은 교육활동을 위해 능력을 개발하고 전문성을 신장시킬 수 있습니다.
- 자녀의 실력향상에 밑거름이 됩니다.
- 학부모님의 학교교육에 대한 신뢰를 높이고 소통의 기회가 됩니다.

## ✓ 학부모 만족도조사

### 1. 조사 영역

- 교장·교감 : 학교 경영
- 교사 : 학습지도·생활지도(학생지원)

### 2. 조사 대상 : 자녀를 가르치는 모든 교원 (3인 이상 필수)

- 필수 참여 : 교장, 담임교사, 교사1인
- 선택 참여 : 교감, 교과(전담)교사, 비교과교사(특수, 보건, 영양교사)

※ 참여율이 높을수록 결과에 대한 신뢰도가 높아지므로 적극적인 참여가 필요합니다.

※ 학생의 부모(또는 보호자 등) 중에서 한 분이 참여하시면 됩니다.

### 3. 우리학교 학부모 만족도조사 참여 기간 : 추후결정(2023년 11월경)

### 4. 만족도조사 참여 내용

평가대상		참여자의 범위
필수 참여	교장	○소속학교 학부모 - 학교경영 영역에 대한 만족도조사 참여
	담임	○소속학급 학부모 - 학급경영 및 학습·생활지도영역에 대한 만족도조사 참여
선택 참여	교감 교과전담교사 특수보건영양교사	○소속학교 학부모 및 지도(지원)받는 자녀의 학부모 - 학교경영, 학습·생활지도(학생지원) 영역에 만족도조사 참여

# 2023학년도 학생평가 운영 방향

시흥은행초등학교

## 가. 학생의 성장을 돕는 평가

- 교사가 가르친 내용을 적절한 시기에 평가하는 교사별 상시평가 내실화와 다양화
- 학년 초 학생의 발달상황을 종합적으로 파악하기 위하여 일회성 진단평가가 아닌 **진단활동주간**을 운영

## 나. 평가 횟수의 적정화

- 성취기준, 핵심 성취기준 분석을 바탕으로 꼭 평가해야 할 요소를 적절한 방법으로 평가
- 학교에서는 학교교육과정 철학을 반영한 학생 평가의 큰 방향을 정립하고 경직된 평가관에서 탈피하여 유연성 부여
  - ※ **경직성의 예** : 단원평가 시 20~25문항 출제, 교과별로 모든 영역에 대하여 수행평가 1회 이상 의무적 실시 등 평가에 관한 고정적인 편견을 의미
  - ※ **유연성** : 문항의 수나 평가의 방법(다양한 수행평가방법 적용), 평가 시기 선택은 성취기준과 평가 목표, 교사의 교육과정 운영 계획에 따라 다양하게 구현될 수 있도록 허용
  - ※ **동일 평가 문항으로 동일 날짜에 진행되는 일제식 정기고사 폐지**
- 과도한 평가 지양
  - 수행평가, 진단평가, 형성평가, 총괄평가, 단원평가 등 평가의 중복과 과도한 평가 지양

## 다. 학생성장 중심의 평가 실현

- 학년(학급) 학생평가계획에 따른 평가 실천
  - 평가 결과 피드백 및 학부모 평가 통지
  - 학생성장 중심의 수행평가 내실화
  - 교과학습 평가는 전 과목 논술형평가<sup>1)</sup>를 포함한 다양한 수행평가로 실시
  - 과정 중심 평가를 위한 수행평가 다양한 평가방법 실천
  - 교사에 의한 평가, 학생이 참여하는 자기평가 및 동료평가 실천  
(교사와 학생, 학생과 학생 간의 협력을 통하여 문제를 해결하는 과정을 중시함.)
  - ※ 인성교육을 중심으로 하는 정의적 능력 평가<sup>2)</sup>는 수행평가 영역에서 시행

1) **논술형 평가관** 자신의 의견, 주장을 논리적으로 기술하는 평가를 의미하며 초등학교 단계에서는 논술형평가를 지향한다는 취지에서 서술형 평가 문항 배치도 가능함

2) **정의적 능력이란** 자아개념, 가치관, 태도, 흥미, 책임, 협력, 동기 등을 말하며, 정의적 능력 평가는 그동안 인지적 능력에 치우

# 2023학년도 인권교육

시흥은행초등학교

## 1. 학생 인권

**가. 인권이란** 태어나면서부터 성별, 국적, 인종 등에 관계없이 누구나 존중받으며, 인간답게 살아갈 권리를 말한다.

### 나. 경기도 인권조례(제 2장 학생의 인권)

- 제 1절 차별받지 않을 권리
- 제 2절 폭력 및 위험으로부터의 자유
- 제 3절 교육에 관한 권리
- 제 4절 사생활의 비밀과 자유 및 정보에 관한 권리
- 제 5절 양심, 종교의 자유 및 표현의 자유
- 제 6절 자치 및 참여의 권리
- 제 7절 복지에 관한 권리
- 제 8절 징계 등 절차에서의 권리
- 제 9절 권리 침해로부터 보호받을 권리
- 제 10절 소수 학생의 권리 보장

### 다. 친구들 사이에서의 인권피해 유형(학교폭력과 관계있음)

- 1) 내가 이야기 하는 도중에 나를 무안하게 할 때
- 2) 하지 말라는 것을 끝까지 할 때
- 3) 음식을 먹고 있는데 고의적으로 먹던 것을 떨어뜨릴 때
- 4) 이것도 모르냐며 무시할 때
- 5) 내가 싫어하는 별명을 부르며 놀릴 때
- 6) 돈을 빌린 후, 갚지 않을 때
- 7) 가족, 친구 등 내가 좋아하는 사람을 욕할 때

**라. 타인에 대한 배려는 인권보호의 시작입니다.**

## 2. 학교 교칙 및 학교생활인권규정

학교홈페이지에 탑재되어 있음을 알려드립니다.

## 3. 학생인권 보호 및 예방

### 가. 다양성 인정

### 나. 배려와 존중

### 다. 소통

학교 및 가정에서의 인권 존중은 미래사회에 민주시민이 갖추어야 할 기본적인 덕목이며 학생, 학부모, 교사가 서로 배려하고 존중의 문화속에서 행복하고 평화로운 학교 조성

첫된 평가 패러다임을 벗어나 교육과정을 통하여 지도한 정의적 능력을 다양한 방법으로 평가하는 것을 의미한다.

# 2023학년도 인성안전부 학부모 연수

시흥은행초등학교

## 1.

## 학교폭력 예방

### 1. "학교폭력"이란?

학교 내외에서 학생을 대상으로 발생한 상해, 폭행, 감금, 협박, 약취·유인, 명예훼손, 모욕, 공갈, 강요·강제적인 심부름 및 성폭력, 따돌림, 사이버 따돌림, 정보통신망을 이용한 음란·폭력 정보 등에 의하여 신체·정신 또는 재산상의 피해를 수반하는 행위를 말합니다.

<학교폭력예방 및 대책에 관한 법률 제2조>

사소한 괴롭힘, 학생들이 장난이라고 여기는 행위도 학교폭력이 될 수 있습니다.

### 2. 학교폭력 징후 판별 및 학부모 대처법

#### 학교폭력의 피해징후

- 학교 가기를 싫어하고, 잦은 지각이나 조퇴
- 용돈을 많이 쓰거나 말없이 돈을 가져감
- 운동화, 휴대폰, 태블릿PC, 옷 등이 자주 망가지거나 잃어버렸다고 함
- 친한 친구들과 갑자기 사이가 나빠짐

#### 학교폭력의 가해징후

- 갑자기 돈 씹씀이가 커짐
- 친구에게 받았다고 하면서 비싼 물건을 가지고 다님
- 전화, 문자 등으로 친구를 홍보거나 친구 그룹이 자주 바뀜
- 화를 잘 내고 공격적 행동을 자주 보임

#### 피해학생 대처방법

- 도움을 요청하세요. 먼저, 담임교사에게 학교폭력 사실을 알리세요.
- 증거를 확보하세요. 문자메세지, 이메일, 음성녹음, 상해진단서 등
- 아이를 응원해주세요. '네가 잘못된 게 아니야'라며 지지해주세요.
- 도피하지 마세요. 문제회피, 침묵, 전학, 이사는 해결책이 아닙니다.

#### 가해학생 대처방법

- 정당화하지 마세요. 애들은 싸우면서 커다며 정당화하지 마세요.
- 피해학생을 탓하지 마세요. 피해학생에게서 폭력의 원인을 찾지 마세요.
- 가해사실을 확인하세요. 아이와 친구, 교사에게 정확한 경위를 확인합니다.
- 진심으로 사과하세요. 아이와 함께 사과하고 회복을 지원합니다.
- 화해, 재발방지를 위해 노력해요. 전문가 상담, 봉사활동 등은 성장의 기회를 줍니다.

### 3. 학교폭력 신고 방법

학교의 담임교사나 학교폭력예방 담당교사, 그 외 교사에게 말하기

학교폭력 관련 기관에 전화하기 : 112(범죄신고), 117(학교폭력신고센터), 1388(청소년사이버 상담센터), 1588-9128(청소년폭력예방재단 학교폭력SOS지원단)

### 4. 학교폭력 예방 도움 자료실

학교폭력예방 도란도란 홈페이지(<http://doran.edunet.net>)

에듀넷 티클리어(<http://www.edunet.net>→ 사이버폭력예방·정보윤리교육)

언어폭력 예방 및 학생언어문화개선 관련 자료(<http://kfta.korea.com>)

## 2.

## 아동학대 예방

### 1. 아동학대의 정의

아동학대란 보호자를 포함한 성인이 아동의 건강 또는 복지를 해치거나 정상적 발달을 저해할 수 있는 신체적, 정신적, 성적 폭력이나 가혹행위를 하는 것과 아동의 보호자가 아동을 유기하거나 방임하는 것을 말한다. (아동복지법 제3조 제7호)

### 2. 아동학대의 유형

신체학대	정서학대	성학대	방임
성인이 아동에게 신체적 손상을 입히거나 이를 허용하는 모든 행위	성인이 아동에게 하는 언어적/정서적 위협, 감금/억제/기타 가학적 행위	성인의 성적 만족을 위해 아동의 신체에 접촉하는 행위나 아동과의 모든 성적 행동	아동의 양육과 보호를 소홀히 하여 정상적인 발달을 저해하는 모든 행위

### 3. 아동학대 예방을 위한 노력

#### 연령별 아동 특성 이해

자녀가 가진 능력이나 발달 이상으로 부모의 기대 수준에 맞게 행동해 주기를 원하는데 이처럼 높은 기대는 아동학대의 가능성을 높이는 원인이 되기도 합니다. 이에 다양한 아동 발달에 대한 지식을 습득하도록 노력하여야 합니다.

#### 올바른 자녀 양육 방법 습득

아동의 권리를 존중하여 체벌과 훈육을 혼동하지 않도록 해야 합니다.

#### 부모의 스트레스 관리

부모의 언행은 항상 자녀의 모델이 되므로 신중히 생각하신 후에 하셔야 합니다. 부모들은 자신의 욕구가 충족되지 못하거나 스트레스를 받을 때 아동에게 그 불만을 터뜨리게 되는 경우가 발생할 수 있으므로 적절하게 정서적 욕구불만을 해소할 수 있는 방법을 찾아봅니다.

#### 긍정적인 양육태도

자녀의 잘못된 행동에는 심한 처벌이나 질책보다는 사랑과 관심으로 지도합니다.

### 4. 아동 학대 발생시 신고 방법

**112(경찰서), 1577-1391 (아동학대 전문기관)** : 아동 학대 상담 및 현장 출동 · 조사 등

**129(보건복지 콜 센터)** : 아동 학대 일반 상담

누구든지 아동학대를 알게 된 때에는 아동보호전문기관 또는 수사기관에 신고 할 수 있음  
신고의무자는 직무상 아동학대를 알게 된 때에는 즉시 아동보호전문기관 또는 수사기관에 신고하여야 함

### 3.

## 교권보호

### 1. 교육기본법

#### 제12조(학습자)

③ 학생은 학습자로서의 윤리의식을 확립하고, 학교의 규칙을 준수하여야 하며, 교원의 교육·연구활동을 방해하거나 학내의 질서를 문란하게 하여서는 아니 된다.

#### 제14조(교원)

① 학교교육에서 교원의 전문성은 존중되며, 교원의 경제적·사회적 지위는 우대되고 그 신분은 보장 된다.

### 2. 침해유형 예시

- ▶ 인터넷에서의 교사 비방 또는 언론매체를 통한 압박
- ▶ 교사 배제를 주장하는 서명운동 등 명예훼손
- ▶ 학내에서 폭언이나 난동 등 수업과 업무 방해
- ▶ 학내외에서 발생하는 물리적 폭력
- ▶ 전화나 이메일 등을 통한 폭언과 협박
- ▶ 학교폭력 처리과정에서 교사에 대한 부당한 압박
- ▶ 학교폭력 피해자 학부모의 무리한 요구
- ▶ 학생평가와 관련한 권한 침해

### 4.

## 가정폭력 예방

### 1. 가정폭력의 이해

#### 가정폭력이란?

가정 구성원 사이의 신체적, 정신적 또는 재산상의 피해를 수반하는 행위를 말한다.

〈가정폭력범죄의 처벌 등에 관한 특례법 제 2조〉

가정폭력은 '가족구성원 중 한 사람이 다른 가족에게 의도적으로 물리적인 힘을 사용하거나 정신적인 학대를 통하여 고통을 주는 행위'로 신체적, 정서적, 경제적, 성적 폭력 등 다양한 형태로 나타날 수 있습니다. 보이지 않는 정서적 폭력과 통제도 심각한 가정폭력이므로 신체적 폭력이 없다는 이유로 폭력피해를 축소하거나 간과하지 않도록 해야 합니다.

### 2. 가정폭력 신고 및 도움요청

여성 긴급 전화 (1366)	가정폭력 상담소	가정폭력 피해자 보호시설
<ul style="list-style-type: none"> <li>• 365일 24시간 개입 상담</li> <li>• 긴급 피난처 운영: 7일 이내 긴급보호</li> <li>• 지역관련 기관 연계 (쉼터, 법률, 의료 등)</li> <li>• 13개국 이주여성 자국어 상담, 통역 서비스 지원</li> <li>• 이주여성쉼터 연계</li> </ul>	<ul style="list-style-type: none"> <li>• 평일: 9:00 ~ 18:00 정기적인 상담</li> <li>• 가해자 교정 및 치료 프로그램운영</li> <li>• 피해자 치료 및 회복 프로그램운영</li> <li>• 가정폭력전문상담원 양성교육</li> <li>• 부부 및 집단 상담</li> <li>• 지역 관련 기관 연계</li> </ul>	<ul style="list-style-type: none"> <li>• 지속적인 상담 법률, 의료지원 서비스</li> <li>• 자녀와 함께 생활 (의,식,주 무료 제공)</li> <li>• 학습 지원(비밀 전학 등)</li> <li>• 자립 지원(취업연계, 직업훈련 등)</li> </ul>

### 3. 가정폭력 유형

신체적 폭력	.때리기, 목 조르기, 머리채 잡기, 칼이나 위험한 물건을 이용한 폭행 .잠을 못 자게 하는 것, 필요한 의료적 처치를 받지 못하도록 방해하는 행위 등
정서적 폭력	.욕설, 폭언, 비난, 무시하기 .근거 없이 부정행위를 의심하며 괴롭히는 행위 .피해자가 아끼는 물건을 부수는 행위 .원가족 비난과 위협 행위 .피해자가 보는 앞에서 애완동물을 학대
경제적 폭력	.경제활동을 강요하거나 심하게 제지하는 행위 .생활비를 주지 않는 등 경제적 지원을 전혀 하지 않는 행위 .피해자의 모든 지출을 통제하거나 월급, 생활비를 가로채는 행위
성적 폭력	.피해자의 성적 자기결정권을 침해하는 행위 .성적 수치심을 주거나 원치 않는 성관계를 강요하는 행위 .피임, 임신, 출산을 강요하거나 방해하는 행위
통제와 억압	.피해자의 일상생활을 감시하고 제지하는 행위 .GPS 애플리케이션을 사용한 위치추적이나 영상통화, 전화 또는 개인 메일 확인 등의 감시 .외부와의 고립, 사회적 관계들을 차단하거나 단절시키는 행위

## 5.

### 안전교육

#### 1) 신호등 있는 횡단보도 사고의 예방법

- ▶ 횡단보도는 오른쪽 부분으로 걷는 것이 보다 안전
- ▶ 녹색불이 들어와도 **그냥 지나치는 차가 있으므로** 꼭 「차량 멈춤」을 확인
- ▶ 길을 건널 때 꼭 손을 들어서 「운전자와 눈 맞추기」를 한 후 주위를 살피며 천천히 걷는다.

#### 2) 멈춰어 있는 차량 사이 횡단사고의 예방법

- 멈춰 있는 차 사이에서 뛰어나올 경우 어린이가 보이지 않아 사고위험이 천천히 걷는 경우보다 18배나 높다.

#### 3) 항상 뛰려고 한다!

사례1 찾길 위험하다는 생각에 찾길 건너는 시간을 최소화 하려 합니다.

사례2 등교시간이 늦은 경우 차가 오는지 보지 않고 빨리만 건너려고 합니다.

어른들을 따라하는 모방능력이 뛰어나다!

사례1 어린이가 무단횡단을 할까 말까 망설일 때 옆에 있는 어른이 무단횡단을 하는 것을 보면

이 어린이 역시 무단횡단을 하게 됩니다.

단순하고 자기중심적으로 판단한다! 사례1 내가 지나가면 모든 차가 멈출 것으로 생각합니다.

## 6

### 재난 안전 교육

\* 재난발생시 내 자신과 가족들이 어떤 상황에 처할 수 있을지 미리 생각해봐야 합니다.

- ◎ 재난 발생중이거나 후에 가족들이 어떻게 행동할 것인지를 결정해야 합니다.
- ◎ 외부에 있을 때 서로 어떻게 만나고 누가 자녀들을 학교에서 데리고 올지, 어르신들과 몸이 불편한 이웃을 어떻게 돌볼 것인지, 애완동물이나 가족은 어떻게 해야 할지 등 가족끼리 회의를 통해 사전에 서로 취해야 할 행동을 정해두어야 합니다.
- ◎ 행방불명될 수 있음을 가정하여 다른 지역 친척들의 연락처를 상세히(전화, 휴대폰, 이메일 등)



작성하여 직장과 자녀의 학교에 보관시켜 두어야 합니다.

● 재난 발생 후 가족들이 모두 헤어졌을 때 다시 만날 수 있는 장소를 결정해두어야 합니다.

● 신속하게 대피를 해야 할 때 집안의 안전을 위해 전기, 가스, 수도 공급을 차단하는 방법을 알아 두어야 합니다.

● 비상시 연락을 할 수 있도록 살고 있는 지역의 비상 연락처, 전화번호를 작성하고 전화기 옆에 보관해야 합니다.

● 재난 발생 때는 주택이 붕괴되거나 극도의 혼란으로 도난사고가 발생할 수 있습니다. 비상대피 후 다시 가정에 돌아왔을 때 생활에 꼭 필요한 중요한 서류에 대하여 서로 의논하고 재난발생시 누구든지 손쉽게 휴대할 수 있도록 보관해야 합니다. (중요계약서, 각종 증권·채권, 신분증, 사진, 유언서 등)

● 재난발생시 부상자가 발생했을 때 구급대원이 도착하기 전이나 병원에 도착하기 전에 부상자의 상태가 더욱 악화될 수 있으니 평상시에 응급처치 방법을 익혀 두어야 합니다.

● 미숙한 응급처치 방법으로 부상자를 더욱 악화시킬 수 있으니 가까운 전문기관에서 응급처치 방법을 배워놓는 것이 좋습니다.

● 전국 소방서와 소방학교에서 교육을 실시합니다. 평상시에 응급처치 방법을 익혀 두어야 합니다.

#### ● 응급환자 발생 때

- 119(119종합상황실)로 신고하여 도움을 요청해야 합니다. 119종합상황실은 유선전화, 휴대전화 구분 없이 119번을 누르면 됩니다.

- 응급환자의 상태를 자세히 말하고, 지시내용에 따라 응급처치를 하는 것이 좋습니다. 정확한 응급처치는 병원에 도착하기 전까지 환자의 생명을 보호하거나 상태의 악화를 방지할 수 있지만 부적절한 응급처치는 환자의 상태를 악화시킬 수 있습니다.

## 7

### 가정에서의 양성평등교육은 이렇게

**양성평등이란** 성이 다르다는 이유로 자유로운 인간으로서의 존엄성을 손상 당 해서는 안 되며, 정치·사회적·경제적 및 문화적 생활에 참여하는 데 장애가 되어서도 안 되며, 가족과 사회의 번영에 동참하는 길이 봉쇄되어서도 안 되며, 인류에 공헌할 무한한 잠재력을 개발하는 데 낙오되어서는 안 된다는 개념입니다.

#### ☐ 평등한 부부의 모습을 보여 주세요

**평등한 부부란** 남편과 아내가 성적 구분에 의해 역할분담이 되어있지 않고, 필요에 따라 돈벌이, 집안일, 육아, 의사결정을 분담하는 부부이며

- 남편과 아내의 시간이 동등한 가치를 지니고
- 남성과 여성과 마찬가지로 설거지나 아이를 돌보는 것을 당연하게 생각하며
- 여성도 남성만큼 사회활동과 여가시간을 가질 권리를 주장할 수 있는 부부

#### ☐ 양성평등의식 향상을 위한 성 중립적인 교육이 필요합니다.

- ▶ 자녀에게 격려, 칭찬, 꾸지람 등을 할 때 자녀의 성별에 관계없이 동등하게 하십시오.
- ▶ 예절이나 단정한 용모는 남녀가 모두 갖추어야 할 덕목이라는 차원에서 가르쳐야 합니다.

- ▶ 가정생활을 영위하고 자녀를 양육하는 것은 남녀 공동의 책임이자 역할이라는 점을 강조합니다.
- ▶ 진로, 학업선택, 클럽활동 선택 시 남자와 여자의 영역이 따로 있다는 고정관념이 잘못되었다고 가르치시고, 자녀의 선택을 존중하여 격려해 주시기 바랍니다.
- ▶ 어렸을 때부터 딸, 아들 모두 예술, 체육 등을 함께 즐기며 심신이 건강하게 자라도록 키웁니다.
- ▶ 아들이 친절하고 섬세한 감성의 소유자라면 칭찬해주고 그렇지 않다면 감성을 키워줘야 합니다.
- ▶ 성희롱이나 성폭력은 “남성위주의 문화와 사고방식에서 파생된 성차별의식”때문에 발생하므로 잘못된 성에 대한 편견을 가지지 않도록 양성평등 교육을 생활화해 주시기 바랍니다.  
(예: 남자 - 능동적, 여자 - 수동적, 남녀의 성욕은 다르다는 잘못된 믿음)

미래의 인간상은 전통적인 성 역할에 얽매인 사람이 아니라 기존의 고정된 틀에서 벗어나 자신의 의지와 노력으로 자신의 삶을 자유롭게 결정하는 사람입니다. 우리 자녀가 이런 올바른 생각을 가지고 사회 여러 분야에서 활약하게 될 날을 기대해 봅니다.

## 8

## 성희롱 · 성폭력 예방을 위한 자녀교육

### 성폭력 예방을 위한 부모님의 역할

- ▶ 자녀가 평소에 일어난 일을 항상 이야기 할 수 있도록 자녀의 말을 잘 들어주는 부모의 태도가 필요합니다.
- ▶ 몸의 소중함에 대한 교육과 성교육을 시킵니다.
- ▶ 평소 자녀가 성에 대해서 호기심을 나타낼 때 피하지 않습니다.
- ▶ 자녀들과 함께 성폭력이란 무엇인지 이야기 합니다.
- ▶ 범죄예방 성교육을 시켜주세요.
  - ➡ 음란물을 보면 만지고 싶고 실제로 해보고 싶은 마음이 생길 수 있습니다.
  - ➡ 상상은 충분히 할 수 있지만 실제로 행동에 옮기는 것은 범죄라는 것을 인지시켜 주세요.
  - ➡ 혹시라도 누군가를 만졌다면, 최대한 빨리 진심으로 사과하도록 교육합니다.
- ▶ 낯선 사람이 친구를 끌고 가거나 이상한 행동을 할 때 즉시 주변의 어른들에게 알리도록 가르칩니다.
- ▶ 성폭력 사실을 다른 사람에게 말하면 가만히 안 있겠다고 협박을 당했더라도 가장 안전하게 도와줄 사람은 부모나 교사이므로 바로 이야기를 해야 한다고 말해주세요.

### 성폭력 예방을 위해 자녀에게 해주는 말

- |                              |                                     |
|------------------------------|-------------------------------------|
| ♦ 다른 사람에게 성적인 행동을 강요하지 말자.   | ♦ 평소 너의 주장을 뚜렷이 하여라.                |
| ♦ 상대방의 거부를 그대로 받아들여라.        | ♦ 말이나 행동에서 애매한 여운을 보여주지 마라.         |
| ♦ 성폭력은 범죄행위임을 명심해라.          | ♦ 너의 성가치관, 행동에 기준을 가져라.             |
| ♦ 이성을 배려하고 이해하는 마음을 가져라.     | ♦ 친구와 너의 생각은 같은 상황에서도 다를 수 있음을 알아라. |
| ♦ 피해자가 내 가족이라고 생각해 보아라.      | ♦ 너를 소중히 여겨라.                       |
| ♦ 음란 비디오나 음란 사이트를 보지 말자.     | ♦ 부모가 항상 너의 편이며 너를 사랑하고 있음을 잊지 말아라. |
| ♦ 불쾌하거나 나쁜 접촉은 장난이라도 하지 말아라. |                                     |

### 성폭력 치료 및 상담지원 전문기관을 활용하세요.

- ▶ 여성긴급전화 : ☎국번없이 1366
- ▶ 청소년 상담지원기관 : ☎국번 없이 1388
- ▶ 한국성폭력상담소 전화 : ☎02-338-5801
- ▶ 경기해바라기아동센터 ☎031-708-1375~6

### 여성가족부가 운영하는『성범죄자 알림e사이트』


- ▶ 홈페이지 주소 : [www.sexoffender.go.kr](http://www.sexoffender.go.kr) 접속하여 인증절차 후 조회
- ▶ 이용자 범위 : 성인 및 미성년자 열람 가능
- ▶ 만19세 미만 자녀를 둔 가정의 경우, 우편을 통해 인터넷 상에 공개되지 않았던 자세한 주소가 담긴 주변 성범죄자의 정보를 받아볼 수 있습니다. (성범죄자 우편고지제도)

## 9

## 인터넷 · 스마트폰 중독 예방교육

### 스마트폰 중독예방 및 유해정보 차단SW(사이버안심존)소개

#### □ ‘사이버안심존’이란?

- (개 요) 청소년이 스마트폰에서 불법 유해정보(앱, 인터넷사이트)를 이용할 수 없도록 차단하고, 부모가 자녀의 스마트폰 이용정보 및 시간을 관리할 수 있는 모바일용 SW
- (서비스명) 사이버안심존
- (설치가능 스마트폰) 안드로이드폰
- (설치·이용방법) 부모 및 자녀 스마트폰의 국내오픈마켓 원스토어()에서 다운로드하여 설치
  - ※ 가입한 통신사 구분 없이, 부모명의 스마트폰을 자녀가 사용하는 경우 모두 설치 가능하며, 안드로이드폰은 국내 오픈마켓에서만 다운로드 가능
- (이용료) 무료

## □ 주요 기능



자녀폰에서 - 유해정보(앱, 인터넷사이트) 차단



부모폰에서 - 이용시간관리, 앱 시간 관리

## 10 장애 이해교육

### 1. 장애학생에 대한 **전학 강요**

#### ① 진정요지 :

지적·자폐성장애 학생이 중학교를 일반학교에서 별다른 문제없이 졸업하였기 때문에 고등학교도 특수교육대상자로 신청하지 않고 일반학교에 진학시켰는데, 학교에서 해당 학생에게 졸업장은 줄테니 2교시만 듣고 집에 귀가하라고 하거나 특수학교로의 전학을 강요하였으며, 피해자가 수업 중에 바지를 내린 사건을 계기로 학생을 퇴학시킴

#### ② 결정요지 :

학교에서 학생의 특수교육대상자 선정에 동의하고 신청해 놓은 상태에서 특수교육대상자 선정 결과가 나오기에 앞서 서둘러 〇〇위원회를 개최하여 퇴학을 의결하고 같은 달 보충.

종합해 볼 때, 피해자가 특수교육대상자로 선정되면 퇴학조치를 할 수 없다는 사정을 미리 알고 피해자를 다른 학교로 전학시키기 위하여 퇴학조치를 하였다고 판단되며, 이는 「장애인차별금지 법」 제13조 제1항에서 금지하는 장애인의 전학 강요에 해당됨

③ 핵심내용 : 특수교육대상자가 아니라도 장애학생에 대해 특수교육 서비스를 고려하지 않은 전학 강요, 퇴학처분은 장애인 차별에 해당됨

### 2. 장애인 주차구역 관리 미흡

① 진정요지 :

뇌병변장애인이 장애인전용주차구역에 비장애인 차량이 자주 주차되어 주차할 수 없음

② 결정요지 :

장애인전용주차구역에 비장애인 차량을 주차하도록 하는 등 장애인전용주차구역을 관리하지 않은 시설주는 시설주로서의 의무를 다하지 않은 것으로 판단됨

③ 핵심내용 : 장애인 편의시설 설치뿐만 아니라, 관리소홀도 장애인 차별에 해당됨

3. 특수학교 등 장애인 시설 반대 행위에 대한 판단

① 지역주민 반대 이유 : 발달장애인들이 예측하기 어려운 돌발행동 가능성이 높아 위험함

② 국가인권위원회 판단

장애인 시설이 지역사회에 설립됨에 따라 주민들이 막연한 불안감을 느낄 수 있다 하더라도 그 불안감은 발달장애 자녀를 양육하고 자립시키기 위해 장애인의 가족이 겪어온 그간의 고통이나 앞으로도 감내해야 할 지역사회의 차가운 시선에 견줄 바가 아니며, 이미 장애인 관련 시설이나 특수학교가 설립된 다른 지역의 사례들을 살펴볼 때 장애인 관련 시설이나 특수학교가 지역주민의 평온하게 살 권리를 침해하거나 지역사회의 안전과 발전을 저해한 경우를 찾아볼 수 없음.

특수학교와 장애인 시설의 설립을반대하는 행위는 **장애인을 지역사회에서 배제하는 행위**에 해당 되므로 「헌법」 제11조와 「장애인차별금지법」의 입법 취지인 평등정신에 위배됨.

# 2023학년도 wee 클래스 이용 안내

시흥은행초등학교

## 1. 위(Wee) 클래스에서는 무엇을 하나요?

- 개인상담 : 학교적응, 친구, 성격, 학업, 가족, 정서 행동 문제, 학교폭력 등
- 집단상담 : 사회성 및 친구 관계, 인성 발달 등의 주제별 집단상담
- 각종 심리검사 및 해석 상담, 또래상담 프로그램 교육 및 교내 활동 등

## 2. 위(Wee) 클래스를 이용하려면?

- 장 소 : 본관 4층 위(Wee) 클래스상담실 (월 ~ 금요일, 8:30~ 16:30 )
- 대 상 : 은행초등학교 학생, 학부모
- 신청방법 : 학생 본인이 직접 신청, 학부모 또는 담임 선생님이 신청  
→ 상담 시간 예약 후 상담
- 이용시간 : 평일 09:30 ~ 16:00. 쉬는 시간, 점심시간, 방과 후 시간 등 활용

※ (부득이하게 수업 시간에 상담을 진행할 시에는 학부모님의 동의서에 근거하여 담임 선생님 허락을 받고 상담 진행)

